

# 第十次工作小組會議記錄

會議時間: 111年06月29日(三) 20:00~22:00

會議地點: 視訊會議(Google meeting)

主 席: 巫鴻澤

會議記錄: 游麗君

應出席人員: 林文昭、張書杰、羅國誌、劉碧霞、王妤喬、陳昱希、游麗君、劉殷銘、羅允辰。

請假人員: 吳佳蓉、吳奇偉、林湧泉、林子良、羅秀青、高惠美。

## 一. 報告事項:

(一) 追蹤上次會議決議: 請執行長報告[花香花月夜]之會議結果。

## (二) 18個主題園區表

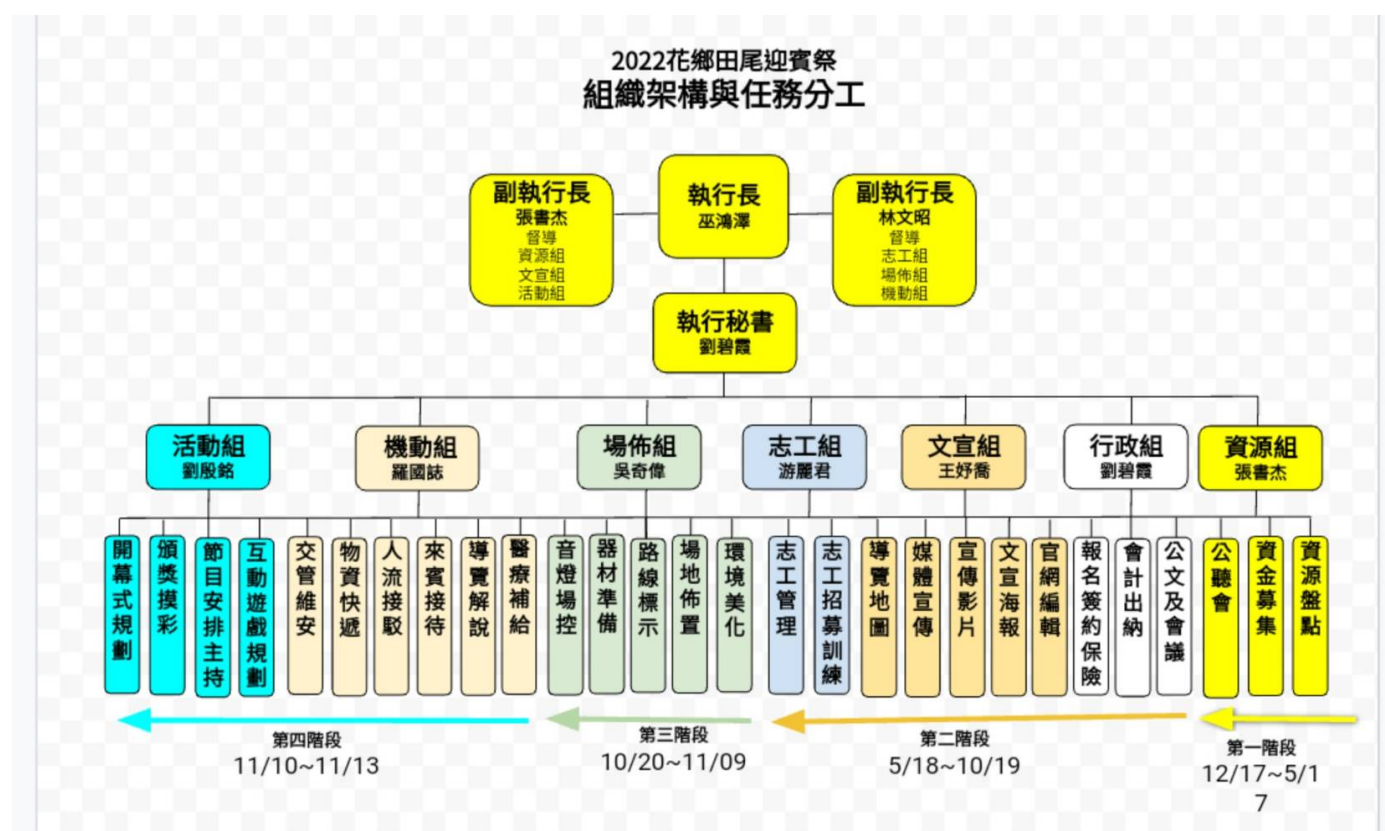
序號	園區名稱	策展人	展出主題
1	菁芳園	劉碧霞	花卉應用展
2	中原園	羅允辰	<b>Bonsai for kids</b> 親子盆栽體驗營
3	富良田	林子良	農村廚房
4	雅馨園藝	張書杰	原生植物
5	柏興莊園	巫鴻澤	生活藝術
6	九門造園	羅榮盟	生活藝術
7	豐田園藝	陳佳興	農場體驗
8	綠色好宅	張書杰	生活美學展
9	卡T農場	林文昭	五感體驗
10	羅莎芳療	羅明珠	植物芳療
11	荷蘭花園	施秉良	多肉植物的祕密花園
12	<b>O'kao</b> 同樂繪	陳昱希	親子體驗
13	綠海	曾永杰	水墨畫展
14	永信	郭川鴻	漫遊園林
15	莉園	王進賢	盆栽達人
16	柏鄉園	廖柏堂	盆栽展
17	合利園藝	高惠美	<b>Home &amp; Garden</b>
18	豐盛造園	邱登豐	生活藝術

主題園區聯繫狀況回報:

1. 羅允辰:自家的盆栽體驗課將會規劃一天6-8組, 一組3-4人的課程推廣盆栽美學。
2. 羅國誌:  
 (1)綠海屆時水墨展的展出畫家是否能帶來人潮會持續了解,佈展是否需要人力支援也會再進一步了解。  
 (2)荷蘭花園對於展場的規模和園區的佈置模式有疑義,將會過去瞭解及說明。
3. 林文昭:羅莎芳療目前對於植物芳療及頌鉢療癒都是本業內,所以自行規劃佈置都不是問題。
4. 游麗君:合利園藝將會以[HOME & GARDEN] 為其園區規劃主軸,至於朱槿花的展出是要以去年主題展方式展出,或是將其融入花園規劃的元素之一還在思考中,會再持續了解確認。
5. 張書杰:各主題業者還有規劃方向或意願不明確的, 應再次了解做評估。
6. 執行長:九門、邱登豐、柏興、莉園、陳家古厝、黃家花園等「花鄉職人雅舍主題」內容尚未明確, 策劃人執行長將帶著允辰, 近日與各業者進一步討論, 進行細部規劃。

## 二、籌備小組組織架構及分工：

透過我們專業的分工, 尋求提高組織的運行效率與品質, 理事長亦要求當責(Accountability)成為我們團隊重要核心價值。



## 三、各組執行進度報告：

## 執行組:執行長 巫鴻澤

### (一) 資源組:張書杰

說明:文化部之經費補助計畫書5月已送出審核, 一個月作業時間, 七月才能得知結果。但是無論結果如何協會還是會如期舉辦。

### (二) 行政組:劉碧霞

說明:已確認跨域輔導計畫之用於花田祭之金額為451000元, 屆時可對應核銷的項目待7/1與公所討論後確認。

企劃書繳交期限訂7/11前完成後送主管機關備查。

### (三) 文宣組:王妤喬

說明:手繪logo的意象說明及海報範例分享, 將會再優化讓整體視覺效果更佳。

### (四) 志工組:游麗君

說明:

1. 志工招募簡章初稿修正確認後預計於7/1正式分享及廣宣。

2. 協會預定正式組織「志工隊」後續將向彰化縣社會處及農業處提出申請,目前正在積極與聯絡窗口詢問辦理流程。

副執行長 林文昭補充說明:有跟農會總幹事討論志工人力需求問題,農會總幹事應允將會請農會的農業志工協助。另外後續活動人力招募也會運用資源廣邀田尾各社區村里的志工一起加入協助。

### (五) 場佈組:吳奇偉(缺席)

### (六) 機動組:羅國誌

說明:針對11月活動舉辦日將會協調腳踏車出租業者於停車場設立駐點,方便遊客停車且利用腳踏車代步遊園可避免園區塞車問題。

### (七) 活動組:劉殷銘

說明:9/17[花園解密]以架構圖說明基本小組成員及分責的任務及後續執行之進度期程線性圖。

陳昱希:對於[花香花月夜]的籌辦內容將會做進一步了解再做人力調配。

## 臨時動議

1. 杰哥:建議活動組拉長花園解謎宣傳報名時間。原定第8-12週四週時間,應可增加兩週時間。
2. Grace:7月上旬將上呈計畫書給縣府,如何統整?

決議:

1. 9/17音樂會及花園解謎活動由Grace負責。
2. 11/10-13花田祭活動由杰哥負責。
3. 請殷銘、小昱盡快將9/17兩活動的活動規劃交給Grace。

散會